

## Efnisyfirlit:

<b>Inngangur</b> .....	2
Lög um leikskóla.....	2
Aðalnámskrá.....	2
<b>Leiðarljós leikskóla</b> .....	3
Hugmyndafræði Hjallatúns .....	3
<b>Lýðræði og jafnrétti</b> .....	6
Sérkennsla .....	6
Fjölmennning .....	7
<b>Leikur og nám</b> .....	7
Hringekja.....	8
Dagskipulag.....	9
<b>Námsumhverfi</b> .....	9
Framtíðarsýn Reykjanesbæjar .....	10
<b>Sambætt og skapandi leikskólastarf</b> .....	10
Læsi og samskipti.....	11
Heilbrigði og velferð .....	12
Sjálfbærni og vísindi .....	13
Sköpun og menning.....	14
<b>Mat á námi og velferð barna</b> .....	15
<b>Fjölskyldan og leikskólinn</b> .....	15
<b>Tengsl skólastiga</b> .....	18
<b>Starfsáætlun</b> .....	19
<b>Mat á leikskólastarfi</b> .....	19
Innramat .....	19
Ytra mat.....	19
<b>Leikskólinn</b> .....	20
Starfsfólk leikskóla.....	20

## Inngangur

Með tilkomu aðalnámskrár leikskóla árið 2011 var öllum leikskólum landsins gert að semja skólanámskrá sem veita skyldi heildaryfirlit yfir starfsemi leikskólans. Þessi útgáfa er fimmta útgáfa af námskrá Hjallatúns. Leikskólinn hefur verið opinn í fjórtán ár og starfið orðið vel mótað. Hér birtast þær upplýsingar sem liggja fyrir um námið og kennslu- og uppeldishættina í skólanum eins og það er á þessari stundu. Allt starfsfólk leikskólans kemur að þróun uppeldisstarfsins á Hjallatúni og er leitast við að hafa vinnubrögð sem lýðræðislegust. Uppeldisstefna og starfshættir eru endurskoðaðir og metnir reglulega og markmið og leiðir þróaðar út frá því.

## Lög um leikskóla

Samkvæmt lögum nr. 90/2008 bera sveitarfélög meginábyrgð á rekstri leikskóla.

Menntamálaráðuneytið mótar uppeldisstefnu leikskóla og sér um að fram fari mat á leikskólastarfi. Leikskóli er ekki skyldunám og hefur því nokkra sérstöðu sem fyrsta skólastigið.

## Aðalnámskrá

Aðalnámskrá lýsir sameiginlegum markmiðum og kröfum sem eiga við um allt leikskólastarf. Hún byggir á meginmarkmiðum uppeldis og kennslu í leikskóla sem eru:

- að fylgjast með og efla alhliða þroska barna í náinni samvinnu við foreldra,
- að veita skipulega málörvun og stuðla að eðlilegri færni í íslensku,
- að hlúa að börnum andlega, vitsmunalega og líkamlega í samræmi við þarfir hvers og eins svo að börnin fái notið bernsku sinnar,
- að stuðla að víðsýni barna og efla siðferðisvitund þeirra,
- að leggja grundvöll að því að börn verði sjálfstæðir, virkir og ábyrgir þátttakendur í lýðræðisþjóðfélagi sem er í örri og sífelltri þróun,
- að rækta hæfileika barna til tjáningar og sköpunar í þeim tilgangi m.a. að styrkja sjálfsmynd þeirra, heilbrigðisvitund, öryggi og hæfni til mannlegra samskipta.

Aðalnámskrá er ætlað að vera leiðarljós leikskólastarfs í landinu. Á grundvelli þess sem kveðið er á um í lögum um hlutverk leikskóla og áherslum í aðalnámskrá hafa verið skilgreindir grunnþættir í menntun. Þessir grunnþættir eru.

- Læsi,
- Sjálfbærni,
- Lýðræði og mannréttindi,
- Jafnrétti,
- Heilbrigði og velferð,
- Sköpun.

Megi skólanámsskráin koma að góðum notum við upphaf leikskólagöngu barnanna ykkar og eins starfsfólki og öðrum lesendum hennar.



## Leiðarljós leikskóla

### ***Þrjú lykilatriði í uppeldisstefnu Hjallatúns.***

#### **Að efla sjálfsþekkingar- og samskiptagreind barna.**

Við leggjum sérstaka áherslu á að efla sjálfsþekkingar- og samskiptagreind barna. Við leitumst við að gefa hverju einstöku barni tíma, hlusta á þau og ræða um líðan þeirra ásamt því að leggjja sérstaka áherslu á nærveru, umhyggju og hlýju í leikskólastarfinu.

Einstaklingum með góða sjálfsþekkingargreind líður betur og geta stjórnað tilfinningum sínum í stað þess að láta tilfinningarnar stjórna sér. Við kennum börnunum í gegnum leik að skilja aðra og láta sér lynda við þá. Við leiðbeinum þeim við að leysa deilur og læra sjálfstjórn. Við lítum svo á að samskiptagreindin sé mikilvægur grundvöllur fyrir velgengni og hamingju í lífinu.

#### **Að kenna börnunum lýðræði, efla frumkvæði þeirra og styrkja sjálfsmynd.**

Við teljum að börn eigi rétt á að taka þátt í ákvörðunum sem varða þeirra eigið líf. Með því að taka þátt í ákvörðunum lærir barnið lýðræði. Á Hjallatúni getur barnið að miklu leyti skipulagt leik sinn sjálf og á þann hátt haft mikil áhrif á daglegt líf sitt í leikskólanum. Með þessu lærir barnið að taka sjálfstæðar ákvarðanir sem vekur hjá því frumkvæði, ánægju og gleði og styrkir sjálfsmynd þess.

#### **Að nota leikinn sem helstu náms og þroskaleið barnsins.**

Leikurinn er mikilvægasta náms- og þroskaleið leikskólabarnsins og í honum felst mikið sjálfsnám. Þegar börn leika sér eru þau að þroska með sér margvíslega hæfileika. Barn sem er að leika sér í hlutverkaleik ( mömmuleik ) er til dæmis að æfa sig í samskiptum og efla félagsleg tengsl og barn sem er í fjörugum Tarzan leik í sal er að styrkja bein og vöðva.

Kannanir sem gerðar hafa verið meðal barna sýna, að börn telja sig fá of lítinn tíma og ekki nægan frið til leikja. Á Hjallatúni hlúum við vel að leiknum og forðumst allt óþarfa skipulag sem annars myndi trufla leikinn.

## Hugmyndafræði Hjallatúns

### ***Samfélags- og mannsýn***

Uppeldisstefna Hjallatúns byggist á þeirri samfélags- og mannsýn sem lýst verður hér á eftir. Samfélag okkar er í stöðugri þróun, miklar breytingar og hraði eru daglegt líf allra þjóðfélagsþegna. Möguleikar ungs fólks til náms og starfs eru óþrjótandi.

Öld upplýsingatækninnar er runnin upp og samfélagið krefst fólks sem getur náð áttum í ringulreiðinni. Valið og hafnað í straumi tækifæra. Hugvit er orðið dýrmæt útflutningsvara þannig að skapandi og sjálfstæðir einstaklingar eru samfélaginu nauðsynlegir.

Nýjustu rannsóknir innan uppeldis- og sálarfræðinnar benda til að börn búi yfir meiri hæfileikum frá fæðingu en áður var haldið. Einnig hefur því verið haldið fram að í gegnum frjálsan leik geti barnið lært og þjálfað nánast alla hæfileika sem það þarf á að halda til að komast vel af í nútímaþjóðfélagi.

Á síðustu árum hefur áhugi vísindamanna beinst í auknu mæli að persónugreindum fólks (sjálfsþekkingar- og samskiptagreind ). Því hefur jafnvel verið haldið fram að hafa góðar persónugreindir séu undirstaða lífshamingjunnar. Meðal aðalsmerkja persónugreindanna eru: **sjálfsvitund, samkennd, sjálfstjórn, félagsleg hæfni, einbeiting og agi.** Skortur á þessum

greindum getur leitt til vandamála á ýmsum sviðum í einkalífi sem og á vinnumarkaði og við öll mannleg samskipti.

Sú mannsýn sem við á Hjallatúni viljum hafa að leiðarljósi er að í hverjum manni býr auður og okkar hlutverk er að finna þann auð. Við viljum mæta einstaklingnum þar sem hann er sterkur og nýtur sín og leiða hann þaðan inn á brautir annars þroska þar sem hann hefur þörf á að styrkja sig. Til dæmis ef barn er mjög duglegt að syngja og dansa en hefur slakan félagsþroska væri hægt að styrkja félagsþroska þess með hringleikjum og dönsum þar sem fleiri börn tækju þátt.

### ***Fjölgreindarkenningin***

Á Hjallatúni er starfað út frá kenningu um hæfileika manna svokallaðri Fjölgreindarkenningu. Sálfræðingur að nafni Howard Gardner setti fram kenningu um fjölgreindir árið 1983.

Fjölgreindarkenning Howards Gardners byggir á því að greind mannsins samanstandi af sjö eða fleiri jafngildum greindarsviðum. Þessi svið þroskast mismunandi og á ólíkum tíma hjá hverri manneskju. Greindarsviðin eru samtengd þannig að ef eitt svið þróast þá þroskast hitt. Allir einstaklingar læra ólíkt og fer það eftir því hvaða greindarsvið eru sterkust hjá þeim hvernig þeir bregðast við kennsluáferðum. Fjölgreindarkenning Gardners undirstrikar einstaklingsmun og mikilvægi þess að koma til móts við þarfir hvers og eins. Mikilvægt er að nota ekki fjölgreindarkenninguna til þess að flokka einstaklingana og festa þá í einni greind, heldur til að hjálpa þeim að finna hvernig þeir geta best lært.

Gardner flokkaði greind manna í 8 flokka:

**Málgreind – Rökgreind – Rýmisgreind – Líkams- og hreyfigreind - Tónlistargreind – Sjálfþekkingargreind - Samskiptagreind - Umhverfisgreind.**

Á hverju vori metum við sterkar hliðar barnanna með hliðsjón af Fjölgreindarkenningunni út frá eftirfarandi viðmiðum.

### **Málgreind**

Næmi fyrir hljóðum, gerð, merkingu og hlutverkum orða og tungumáls.

Börn sem hafa góða málgreind hugsa í orðum og finnst til dæmis gaman að hlusta á sögur, segja sögur og nota orðaleiki.

### **Rök og stærðfræðigreind**

Hæfileiki til að átta sig á röklegum og tölulegum mynstrum, hæfileiki til að fást við langar rökleiðslur.

Börn sem hafa góða rök og stærðfræðigreind hugsa með rökleiðslu og finnst til dæmis gaman að gera tilraunir, spyrja, leysa rökátur, byggja úr einingakubbum og holkubbum.

### **Rýmisgreind**

Hæfni til að skynja hinn sýnilega rýmisheim nákvæmlega og til að ummynda fyrstu skynjun.

Börn sem hafa góða rýmisgreind hugsa í ímyndum og myndum og finnst til dæmis gaman að hanna, teikna, sjá fyrir sér og krota.

### **Líkams- og hreyfigreind**

Hæfni til að hafa stjórn á eigin líkama og til að handleika hluti og beita verkfærum. Felur einnig í sér næmt tímaskyn.

Börn sem hafa góða líkams- og hreyfigreind hugsa með líkamsskynjun og finnst til dæmis gaman að dansa, hlaupa, stökkva og byggja.

### **Tónlistargreind**

Hæfileiki til að framleiða og meta að verðleikum takt, tónhæð, tónblæ; að meta form tónskynjunar. Tónlistargreind kemur fyrst í ljós af öllum greindarþáttunum.

Börn sem hafa góða tónlistargreind hugsa í takti og lögum og finnst til dæmis gaman að syngja, blístra, raula, slá takt með höndum og fótum og hlusta.

### **Umhverfisgreind**

Leikni í að greina tegundir; þekkja skyldar tegundir. Næmi fyrir fyrirbrigðum náttúrunnar og umhverfis. Hæfileiki til að rata.

Börn sem hafa góða umhverfisgreind hugsa með hjálp náttúrunnar og tilbrigða hennar og finnst til dæmis gaman að leika við gæludýr, vinna í garðinum, rannsaka náttúruna, rækta dýr og sýna umhyggju fyrir jörðinni.

### **Samskiptagreind**

Hæfni til að átta sig á og bregðast rétt við hugarástandi, skapgerð, áhuga og óskum annarra. Hæfni til samstarfs og næmi á yrt og óyrt tjáskipti. Hæfileiki til að hugleiða mörg sjónarmið.

Börn sem hafa góða samskiptagreind hugsa með því að varpa fram hugmyndum sínum við aðra og finnst til dæmis gaman að hafa forustu, skipuleggja, tengjast, ráðskast með, miðla málum, og taka þátt í samkvæmum.

### **Sjálfsþekkingargreind**

Aðgangur að eigin tilfinningalífi og hæfni til að greina á milli tilfinninga sinna, þekking á eigin veikleikum og styrkleikum. Næmi til að öðlast sjálfsvitund og getu til að þróa og tjá tilfinningar.

Börn sem hafa góða sjálfsþekkingargreind hugsa með hliðsjón af eigin þörfum, tilfinningum og markmiðum og finnst til dæmis gaman að setja markmið, miðla málum, dreyma, áætla og íhuga.

Þessi kenning fær okkur til að setja hvert einstakt barn í brennidepil og líta á þau sem hafa einstaklinga. Allir eru sterkir á einhverju sviði og börnin læra best í gegnum sína sterkustu greind.



## Lýðræði og jafnrétti

„Leikskóli er vettvangur þar sem leggja á áherslu á gildi og starfshætti sem renna stöðum undir lýðræðislegt samfélag. Í leikskóla eiga foreldrar, starfsfólk og börn að vera samstarfsaðilar. Lýðræðislegt leikskólastarf byggist á jafnrétti, fjölbreytileika, samábyrgð, samstöðu og viðurkenningu fyrir ólíkum sjónarmiðum. Þar eiga börn að finna að þau eru hluti af hópi og samfélagi þar sem réttlæti og virðing einkenna samskipti. Litið er á börn sem virka borgara og þátttakendur þar sem hver og einn fær tækifæri til að leggja sitt af mörkum til að hafa áhrif á umhverfi sitt. Í leikskóla ber að stuðla að jafnrétti og virkri þátttöku barna í samfélaginu með því að skapa þeim tækifæri til að upplifa lýðræðisleg vinnubrögð og samskipti í daglegu starfi. Þannig öðlast þau skilning á því hvað lýðræði felur í sér, læra lýðræðisleg gildi og vinnubrögð og þróa með sér borgaravitund. Virða skal innsæi, reynslu, færni og skoðanir barna og taka mið af sjónarmiðum þeirra við skipulagningu leikskólastarfs og gefa þeim þannig tækifæri til að taka þátt í ákvörðunum um verkefni og vinnubrögð.“ (Aðalnámskrá leikskóla 2011, bls.36).

Markmið:

Stuðla að jafnrétti

Að allir fái tækifæri til virkrar þátttöku

Að virða skoðanir og ákvarðanir barnanna

Að fjalla um fjölmenningu og fjölbreytileika fólks

Að allir upplifi að þeir séu hluti af hópnum

Að efla skilning á hugtakinu lýðræði

Leiðir:

Gefa öllum tækifæri til virkrar þátttöku

Börnin hafa val um verkefni (Hringekjan)

Börnin hafa áhrif á verkefnin dagsins

Samræður um fjölmenningu og fjölbreytileika



## Sérkennsla

Samkvæmt lögum um leikskóla eiga börn á leikskólaaldri sem þurfa sérstaka aðstoð eða þjálfun vegna fötlunar, tilfinningalegra eða félagslegra erfiðleika rétt á henni innan leikskólanna, undir handleiðslu sérfræðinga. Leikskólar Reykjanesbæjar njóta sérfræðiaðstoðar Fræðsluskrifstofu Reykjanesbæjar við þessi störf. Telji leikskólastjóri, leikskólakennari og forsjáraðilar að barn þarfnist sérstakrar aðstoðar eða þjálfunar til að geta notið leikskólavalar sem best, ber þeim að hafa samráð um hvort unnt sé að leysa málið innan leikskólans og/eða hvort leita skuli til sérfræðipjónustu. Verði aðilar sammála um að leita eftir slíkri þjónustu, er leikskólastjóra skylt að hafa forgöngu í samráði við sérkennslufulltrúa Fræðsluskrifstofunnar.

Foreldrar/forráðamenn barna sem þurfa á sérfræðipjónustu að halda fylla út beiðnablað sem gefið er út af Fræðsluskrifstofu Reykjanesbæjar.

Á Hjallatúni starfar iðjubjálfi sem hefur umjón með sérkennslu. Starf hans felst í að skoða barnahópin og skima eftir frávikum. Hann stjórnar sérkennslunni og sér um að unnið sé samkvæmt áætlunum frá sérfræðingum sem metið hafa barnið.

Ef grunur vaknar t.d. um að barn sé með seinkaðan málþroska er send inn tilvísun á Fræðsluskrifstofu um málþroskamát. Er það aldrei gert nema í samráði við foreldra. Ef beiðnin er samþykkt kemur talmeinafræðingur í leikskólann og metur barnið og kemur með ráðleggingar um hvort barnið þarf að ganga til talmeinafræðings og eða fá sérstakan stuðning í leikskólanum. Talmeinafræðingurinn leggur fram áætlun sem unnið er eftir í leikskólanum. Yfirleitt er þá unnið með barnið einstaklingslega og í hóp með öðrum börnum sem þarfnast málörvunar.

## **Fjölmennning**

Á Hjallatúni er stór hluti barnahópsins tvítyngd börn og er meirihluti þessara barna pólsk. Við leggjum áherslu á að efla íslenskukunnáttu hjá þessum börnum til jafns við það að þau hafi tækifæri til að viðhalda sínu móðurmáli í leik og starfi. Á vorönn er foreldrum pólskra barna boðið á fyrirlestur um „Læsi og tvítyngi” með pólskum túlki. Markmiðið er að halda fyrirlestur á hverju skólaári fyrir foreldra um áherslur íslenskukennslunnar og mikilvægi þess að foreldrar tali móðurmál sitt við börnin sín. Í íslenskukennslunni er lögð áhersla á að efla þá þætti sem stuðla að læsi. Aðal áherslan er lögð á að efla orðaforða. Stuðst er við aðferðir sem nefnast Orðaspjall og Samræðulestur til að efla orðaforða barnanna. Börnin fá bæði útskýringar á orðum á íslensku og pólsku sem aðstoðarkennarinn í tímunum sér um. Börnin fá því bæði orðaforðakennslu í íslensku og um leið á sama tíma einnig í sínu móðurmáli. Barnahóparnir eru fjórir, tveir á eldri ganginum og tveir á yngri ganginum og er unnið tvær vikur í senn með hópana á hvorum gangi fyrir sig.

## **Leikur og nám**

„Leikur er órjúfanlegur þáttur bernskuáranna og þungamiðja leikskólastarfsins. Leikur er sjálfsprottinn og börnum eðlislægur. Þau leika sér af fúsum og frjálsum vilja og á eigin forsendum. Leikur getur veitt gleði og vellíðan en jafnframt falið í sér valdabaráttu og átök. Leikur er meginnámsleið barna. Hann skapar börnum tækifæri til að læra og skilja umhverfi sitt, tjá hugmyndir sínar, reynslu og tilfinningar og þróa félagsleg tengsl við önnur börn. Þegar börn leika sér saman mynda þau félagslega hópa og skapa eigin menningu. Þau taka þátt í lýðræðislegum athöfnum þegar þau setja fram eigin hugmyndir og þurfa jafnframt að skilja hlutina frá sjónarmiði annarra. Í leik geta börn unnið með og gert tilraunir með hugmyndir sínar og öðlast nýjan skilning og nýja þekkingu. Í leik skapast vettvangur þar sem spurningar vakna og börn leysa vandamál sem upp koma á eigin forsendum. Í leik eflast vitræni og skapandi þættir. Leikurinn kallar á fjölbreytta notkun tungumálsins, hreyfingu, félagsleg samskipti og tilfinningatengsl. Leikur getur virkjað sköpunarkraft barna og löngun þeirra til að læra og afla sér þekkingar. Leikur getur verið bæði markmið og leið í leikskólastarfi. Þegar leikur er nýttur sem leið eru sett fram ákveðin markmið sem ætlunin er að ná í gegnum leikinn. Námsvið leikskólans fléttast inn í leik barna þegar starfsfólk tengir á markvissan hátt markmið þeirra við leik. Leikskólakennarinn kynnir börnum nýja möguleika og skapar þannig sameiginlega reynslu sem nýtist í leik. Mikilvægt er að vera vakandi fyrir áhuga barna og því sem gerist, spyrja opinna spurninga og vinna markvisst með það sem börn eru að fást við og sýna því áhuga. Í leik læra börn hvert af öðru en hlutverk hins fullorðna í leik barna er engu síður mikilvægt og margþætt.“ (Aðalnámskrá leikskóla 2011, bls.37) Á Hjallatúni er leikurinn rauði þráðurinn í starfinu. Við leitumst við að barnið læri í gegnum leikinn og að kennarinn sé til staðar til þess að glæða leikinn. Einnig virðum við sjálfsákvörðunarrétt barnsins. Barnið á að fá að leika sér þar sem það langar til með þeim börnum sem það langar í þá tímalengd sem hentar þeim.

## Hringekja

Fjóra daga vikunnar er unnið með fjölgreindakenningu Howard Gardners í hringekju. Þá er unnið með 8 greindir. Þær eru málgreind, rök- og stærðfræðigreind, rýmisgreind, tónlistargreind, líkams- og hreyfigreind, umhverfisgreind, sjálfsþekkingargreind og samskiptagreind. Á Vesturgangi hefst hringekjan kl. 09.50 og á Austurgangi hefst hún kl. 9:50. Börnin velja sjálf hvaða greind þau vilja fara í og fara á viðkomandi svæði þar sem greindin á sinn heimastað. Leikskólakennararnir velja sér greind til þess að vinna með í 2 vikur í senn og skipuleggja viðfangsefni sem heyra undir hverja greind fyrir sig. Hringekjunni lýkur kl. 11:15 á Vesturgangi og kl. 10:50 á Austurgangi. Með hringekjunni náum við að uppfylla þrjú megin markmið uppeldisstefnu Hjallatúns: Að efla sjálfsþekkingar- og samskiptagreind barna, að kenna börnunum lýðræði, efla frumkvæði þeirra og styrkja sjálfsmynd og að nota leikinn sem helstu náms og þroskaleið barnsins. Með hringekjunni og fjölgreindarkenningu Howard Gardners náum við að uppfylla þær kröfur sem Aðalnámskrá segir til um grunnþætti menntunnar. Kennarar eru ekki undanskilin börnunum hvað varðar styrkleika í hverri greind. Með því að kennararnir hafa val um að velja greindarsvæði tvær vikur í senn, teljum við okkur vera að nýta mannauðinn í leikskólanum. Eins er lögð áhersla á að starfsfólk miðli sinni þekkingu og hugmyndum sín á milli. Þannig getur t.d. kennari sem finnst hann ekki vera nógu sterkan í tónlistargreind leitað eftir hugmyndum og lært af kennara sem er sterkur í tónlistargreind.

## Skráningar á Hjallatúni

Heildstætt skráningarkerfi á Hjallatúni samanstendur af eftirfarandi:

- Námskrá leikskólans skipt eftir aldri,
- gátlistum eftir aldri barnanna og fjölgreindum,
- skráningarblaði hringekjunnar,
- myndaskráningum,
- einstaklingsmöppu hvers barns fyrir sig.

Skráningar eru nauðsynlegur hluti leikskólastarfs. Uppeldisleg skráning er aðferð til gagnaöflunar og er notuð til þess að auka skilning okkar á því sem er að gerast í leikskólanum (Guðrún Alda Harðardóttir, 2001). Á Hjallatúni hafa skráningar eftirfarandi tilgang:

- Við viljum hafa yfirsýn.
- Við viljum auka skilning okkar á því sem gerist í leikskólanum okkar.
- Við viljum vita um nám barnanna, hvað þau segja, gera, tileinka sér og læra.
- Við viljum skoða okkur sjálf og hvað það er sem við erum að bera á borð fyrir börnin.
- Við viljum geta gripið inn í og eftir færni barns ef við sjáum þörf á því.

Með aukinni áherslu í menntamálum í Reykjanesbæ var m.a. lögð áhersla á snemmtæka íhlutun í framtíðarsýn Reykjanesbæjar til ársins 2015. Með námskránni okkar, gátlistunum, skráningarblöðunum, myndrænni skráningu og einstaklingsmöppunni, sem mun halda utan um allar upplýsingar barnsins frá því það hefur skólagöngu og þar til henni lýkur, höfum við sett saman heildstætt skráningarkerfi sem endurspeglar okkar innra starf og sýnir klárlega hvernig við vinnum með fjölgreindakenninguna. Það gerir okkur einnig kleift að bregðast fljótt við ef við teljum þörf á inngripi vegna færni og þroska barnanna.



## Dagskipulag

### **Dagskipulag, Varmaland og Bjarmaland**

07.45 - 08.00 Leikskólinn er opnaður.

08.00 - 09.00 Morgunverður í matsal/sögustund/frjáls leikur.

09.00 – 09.50 Leikur á svæðum. /samverustund/ávaxtatími kl. 9.50

09.50 – 10.45 Hringekja

10.45 – 11.20 Bleiuskipti/samverustund undirbúningur fyrir hádegisverð.

11.20 – 12.00 Hádegisverður.

12.00 – 14.00 Svefn, hvíld/orðaspjall og útivera.

14.00 – 15.30 Leikur á svæðum.

15.30 – 16.15 Samverustund – Leikskólinn lokar



### **Dagskipulag Logalandi og Ljósalandi**

07.45 - 08.00 Leikskólinn er opnaður.

08.00 - 09.00 Morgunverður í matsal/sögustund/frjáls leikur.

09.00 – 10.00 Leikur á svæðum. / samverustund/ ávaxtatími kl.09.50

09.50 – 11.40 Hringekja

11.40 – 12.00 Samvera og undirbúningur fyrir hádegisverð.

12.00 – 12.40 Hádegisverður.

12.40 – 14.00 Skólahópur og útivera.

14.00 – 15.30 Leikur á svæðum og síðdegishressing.

15.30 – 16.15 Samverustund – Leikskólinn lokar

## Námsumhverfi

„Húsnæði og búnaður leikskóla, leikvöllur og nærumhverfi mynda námsumhverfi leikskóla því leikskólabörn læra bæði úti og inni.“ (Aðalnámskrá leikskóla 2011, bls. 39)

Hjallatún er opinn leikskóli með fjórar aldursskiptar heimastofur sem skiptast á tvo ganga. Gangarnir heita Austurgangur og Vesturgangur. Austurgangur fyrir 2 - 4 ára börn og Vesturgangur fyrir 4 - 6 ára börn. Á hvorum gangi eru tvær heimastofur, þær heita Logaland og Ljósaland á Vesturgangi og Varmaland og Bjarmaland á Austurgangi. Hverri heimastofu fylgja hvíldarherbergi og salerni. Gangarnir tengjast saman af stórum sal. Salnum er hægt að skipta í tvennt með rennihurðum. Í salnum fer fram borðhald á matmálstímum og er eldhús leikskólans staðsett við salinn. Einnig fer fram ýmist starf í salnum eins og hreyfing, tónlist, sett upp leikrit og aðrar uppákomur. Á Austurgangi er einnig skrifstofa leikskóla- og aðstoðarleikskólastjóra, undirbúningsherbergi starfsfólks og salerni starfsfólks. Á Vesturgangi er kaffistofa starfsfólks, sérkennsluherbergið Undraland og salerni starfsfólks.

Heimastofurnar á hvorum gangi fyrir sig vinna saman og mynda eina heild. Reynt er að hafa umhverfið hlýlegt og heimilislegt þar sem börn og starfsfólk dvelja þar allan daginn. Á morgnana er opið flæði á milli Austurgangs og Vesturgangs.

Útisvæðið á Hjallatúni er nokkuð hefðbundið. Það saman stendur af rólum, rennibrautum, sandkassa, gormatæki og vegasalti. Farið er eftir öllum öryggisreglum og eru því gúmmímottur þar sem við á. Á svæðinu er höll og fótboltavöllur sem er mikið notaður.

Til þess að stækka útisvæðið okkar og sjóndeildarhring barnanna förum við reglulgega í vettvangferðir. Ferðirnar eru stór hluti af leikskólastarfinu þar sem börnin fá að kynnst nærumhverfinu sínu, og upplifa áskoranir og ævintýri.

### **Framtíðarsýn Reykjanesbæjar**

Haustið 2011 setti Reykjanesbær fram framtíðarsýn í fræðslumálum. Í þessari sameiginlegu sýn segir meðal annars að markmið Reykjanesbæjar sé reka góða leikskóla sem eru í fremstu röð á landsvísi með vel menntuðu og hæfu starfsfólki. Nemendur njóti þess besta sem bernskan hefur upp á að bjóða, verði sjálfstæðir, öruggir og hamingjusamir. Með samstilltu átaki allra leik – og grunnskóla og foreldra á báðum skólastigum á að bæta námsárangur í Reykjanesbæ og hugsa þannig til framtíðar fyrir börnin okkar. Leikskólar í Reykjanesbæ verði í fremstu röð hvað varðar læsi og stærðfræði. Læsi, stærðfræðihugtök og talnaskilningur í leik og starfi samofinn öllum þáttum leikskólastarfsins (Framtíðarsýn Reykjanesbæjar). Framtíðarsýn Reykjanesbæjar fléttist inn í dagskipulagið á Hjallatúni. Framtíðarsýninni eru gerð sérstök skil í Hringekju, skólahóp, samverustundum og í íslenskukennslu fyrir erlend börn.

### **Samþætt og skapandi leikskólastarf**

„Börn læra í leik og daglegu starfi í leikskólanum, innan dyra sem utan. Þau læra í samvinnu við önnur börn og þegar þau fá stuðning og hvatningu frá hinum fullorðnu. Náms svið leikskólans eiga að vera samþætt og samofin öllu starfi leikskóla. og taka mið af sex grunnþáttum menntunar. Þau byggjast á skapandi og gagnrýninni hugsun og tengjast leik og daglegum athöfnum í leikskólum.“ (Aðalnámskrá leikskóla 2001, bls. 41)

Á Hjallatúni er unnið að samþættingu námssviða m.a. í Hringekjunni þar sem allir grunnþættirnir fléttast saman og börnin velja sér viðfangsefni eftir áhugasviði.



## Læsi og samskipti

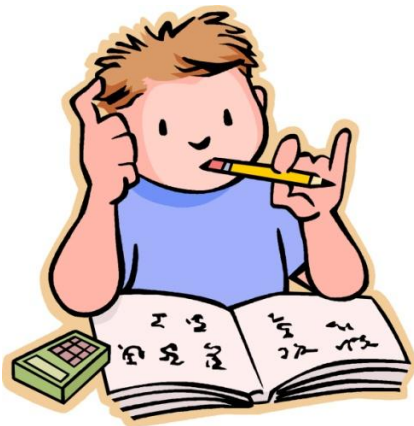
„Börn eru félagsverur sem hafa ríka þörf fyrir samskipti við aðra. Þau hafa m.a. þörf fyrir að spyrja spurninga, skiptast á skoðunum og ræða hugmyndir sínar, tilfinningar og líðan. Börn nota ýmsar leiðir til að tjá sig og eiga samskipti við aðra. Auk tungumálsins nota þau til dæmis ýmiss konar hljóð, snertingu, látbragð og leikræna tjáningu, tónlist, myndmál og dans. Í gefandi samskiptum og leik eykst félagsfærni og sjálfsmýnd styrkist. Læsi í víðum skilningi þess orðs er mikilvægur þáttur samskipta. Læsi í leikskóla felur í sér þekkingu, leikni og hæfni barna til að lesa í umhverfi sitt og tjá upplifun sína, tilfinningar og skoðanir á fjölbreyttan hátt.“ (Aðalnámskrá leikskóla 2011, bls. 42)

### Markmið:

Efla jákvæð og uppbyggileg samskipti  
Hvetja til samvinnu og samstarfs  
Efla sjálfsmýnd barnanna  
Efla málþroska og kynnast móðurmálinu  
Efla hljóðkerfisvitund og orðaforða  
Efla máltjáningu barnanna

### Leiðir:

Markviss málörvun  
Lesi, segja og hlusta á sögur  
Orðaspjall  
Lubbi og málbeinið  
Fara í leiki og spil til málörvunar  
Fara með þulur, vísur, rím og sögur  
Hafa góðan tíma fyrir umræður og vangaveltur  
Stig af stigi  
Vettvangsferðir



### Stig af stigi

Stig af stigi er námsefni til að þjálfar félags- og tilfinningaþroska barna á aldrinum 4 - 10 ára. Námsefnið er notað með elstu börnunum og er hluti af verkefnum elstu barnanna í leikskólanum.

### Markmiðin með Stig af stigi er að börnin læri:

- Að skilja aðra og láta sér lynda við þá.
- Að leysa úr vanda og nota til þess félagslegan skilning
- Að kunna að umgangast reiði og draga úr æsingi.

### Orðaspjall

Er leið til að efla orðaforða leikskólabarna í gegnum bókalestur. Í Orðaspjalli er unnið með:

- Samræðulestur
- Hlustunarskilning
- Lesskilning
- Ritun
- Umskráningu
- Hljóðkerfistvitund
- Orðaforða

## Heilbrigði og velferð

„Í leikskóla eiga börn að læra um og tileinka sér heilbrigða lífshætti, hollt mataræði, hvíld, hreinlæti og hreyfingu. Hreyfing er börnum eðlislæg og stuðlar að vellíðan. Hreyfing getur haft í för með sér gleði og ánægju og í gegnum hana læra börn. Börn eiga að fá tækifæri til að hreyfa sig frjálst jafnframt því að taka þátt í skipulagðri hreyfingu. Hreyfing og vellíðan hafa jákvæð áhrif á samskipti barna, umgengni þeirra við umhverfi sitt og hæfni þeirra til að takast á við daglegt líf og nýjar aðstæður. Daglegar athafnir í leikskóla eiga að stuðla að líkamlegri og andlegri vellíðan barna og góðri heilsu. Umhyggja á að skipa stóran sess í starfi leikskóla og mikilvægt er að starfsfólk leikskóla myndi góð og nán tengsl við börnin.“ (Aðalnámskrá leikskóla 2011, bls. 43)

### Markmið:

Stuðla að umhyggju, gleði og vellíðan  
Stuðla að persónulegri umhirðu  
Að hafa hollt og fjölbreytt mataræði  
Að hafa fjölbreytta hreyfingu  
Að hafa góða slökun og hvíld  
Styrkja sjálfþekkingargreind barnanna  
Efla jákvæð samskipti

### Leiðir:

Sýna börnunum virðingu og umhyggju  
Kenna börnunum hreinlæti og snyrtimennsku  
Bjóða upp á hollt mataræði  
Bjóða upp á fjölbreytta hreyfingu úti sem inni  
Hafa verkefni sem örva fín- og grófhreyfingar  
Bjóða upp á slökun og hvíld  
Leiðbeina og hvetja til samskipti  
Stig af stigi



## Sjálfbærni og vísindi

„Frá fyrstu stundu beita börn ýmsum aðferðum við að kanna og reyna að skilja umhverfi sitt. Þau horfa, hlusta, snerta, bragða, handleika, flokka, bera saman, rannsaka og draga ályktanir. Ung börn læra í gagnvirkum samskiptum við umhverfi sitt. Byggja þarf á reynslu barna af umhverfinu og skapa aðstæður fyrir nýja merkingarbæra reynslu. Leggja skal áherslu á samhengi þeirra viðfangsefna sem unnið er með svo sem náttúru og samfélag, mismunandi náttúrufræðingum, vísindi og tækni. Börn skulu fá tækifæri til að kanna og ræða samhengi fyrirbæra í umhverfi sínu. Ýta þarf undir forvitni, ígrundun og vangaveltur barna og hvetja þau til að spyrja spurninga og leita mismunandi lausna. Jafnframt ber að ýta undir vísindalega hugsun og aðstoða börn við að sjá tengsl, orsök og afleiðingu og styrkja skilning þeirra á hugmyndum og hugtökum. Mikilvægt er að kenna börnum að bera virðingu fyrir umhverfi sínu og náttúru og skapa þeim tækifæri til að upplifa og njóta. (Aðalnámkrá leikskólanna 2011, bls. 44)

### Markmið:

Að börnin læri að umgangast náttúruna og nánasta umhverfi af virðingu og ábyrgð.

Að börnin kynnist fjölbreytileika náttúrunnar

Að börnin læri að endurnýta hluti úr náttúrunni

Að börnin kynnist og fræðist um nánasta umhverfi skólans

Að börnin kynnist stærðfræðilegum hugtökum

### Leiðir:

Vettvangsferðir

Heimsóknir í fyrirtæki á svæðinu

Stuðla að umræðum um náttúruna

Flokka og endurvinnu efnivið úr náttúrunni

Vinna með tölur, rými, fjarlægðir og áttir

Vinna með það sem finnst í náttúrunni

Fræðast um náttúruna



## Sköpun og menning

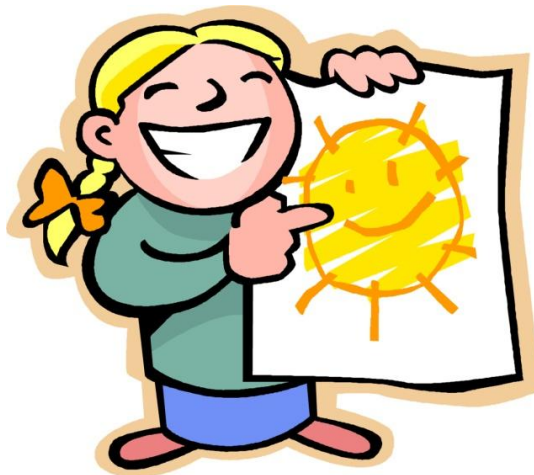
„Sköpun er mikilvægur þáttur í námi og þroska barna. Skapandi starf á fyrst og fremst að beinast að ferlinu sjálfu, gleðinni, tjáningunni og náminu sem á sér stað þegar hugmyndir, tilfinningar og ímyndun fá að njóta sín. Umhverfi leikskóla á að örva skynjun og styðja við sköpunarkraft barna. Menning er samofin öllu starfi leikskóla og tengist leik barna, lýðræði, skapandi starfi og þjóðmenningu. Gera skal barninu kleift að nálgast viðfangsefni frá mörgum hliðum og á eigin forsendum. Hlutverk leikskólakennara felst m.a. í því að velja leiðir sem hvetja til skapandi hugsunar og sjálfstæðra vinnubragða hjá börnunum.“ (Aðalnámskrá leikskóla 2011, bls. 44)

### Markmið:

Að efla frumkvæði og skapandi hugsun  
Að efla sjálfstæð vinnubrögð  
Að efla sjálfsmynd  
Að efla jákvætt viðhorf  
Að börnin tjái sig í gegnum sköpun  
Að börnin taki virkan þátt í að móta menningu leikskólans varðandi hefðir og menningu.

### Leiðir:

Að hafa sköpun að leiðarljósi í dagskipulaginu  
Að veita börnunum margvísleg tækifæri til að skapa  
Nota opnar spurningar  
Vinna með íslenska menningu og hefðir  
Fara á bókasafn  
Fara á listasafn og byggðarsafn  
Þátttaka í Listahátíð barnanna ár hvert  
Fræðast um menningu annarra landa  
Setja upp leiksýningar



## Mat á námi og velferð barna

Mat á námi, þroska og velferð barna felur í sér að safnað er upplýsingum um það sem börn fást við og hafa áhuga á; hvað þau vita, geta og skilja. Upplýsingarnar eru notaðar til að styðja nám og velferð barna við skipulagningu leikskólastarfsins og í samstarfi við foreldra. Um er að ræða ferli sem á að vera samþætt daglegu starfi leikskólans og fela í sér skipulagningu, skráningu, mat og ígrundun á námi, þroska og velferð barna. (Aðalnámskrá leikskóla 2011, bls. 46)

Á Hjallatúni eru notaðar fjölbreyttar aðferðir til þess að meta og skrá starfið og fylgjast þannig með námi barnanna. Við notum m.a. ljósmyndaskráningu, myndbandsskráningar og ritaðar skráningar. Til þess að halda utan um skráningu fyrir hvert og eitt barn eru fylltir út gátlistar á hverju ári og einnig er leikskólamappa sem fylgir barninu alla leikskólagönguna hluti af skráningarferlinu.

Á Hjallatúni leggjum við Hljóm-2 próf fyrir öll börn á síðasta árinu í leikskólanum. Hljóm – 2 er matstæki á hljóðkerfisvitund. Einnig leggjum við skimunarprófið Efi-2 fyrir öll þriggja ára börn í leikskólanum. Efi-2 er skimunarpróf fyrir málþroska. Ef grunur er um seinkaðan þroska notum við Íslenska þroskalistann og Íslenska smábarnalistann og sendum inn beiðni um þroskamát.



## Hegðunarmótun og agi

Á Hjallatúni eru SOS hegðunarmótandi aðferðir viðurkenndar sem áhrifarík leið til að beita aga á jákvæðan og viðurkennandi hátt. SOS hegðunarmótun byggist á kenningum atferlisfræðinnar. Í atferlisfræði er því haldið fram að bæði slæm og góð hegðun sé áunnin. Einnig er því haldið fram að hægt sé að venja af eða breyta hegðun. SOS kerfið býður upp á reglu, aðferðir og skipulag sem hægt er að nota til að bæta hegðun barna.

## Fjölskyldan og leikskólinn

„Líðan barns í leikskóla er samvinnuð velferð fjölskyldu þess og heimilis. Sjónarmið foreldra og framlag þeirra til leikskólastarfs er mikilvægur liður í því að hafa heildarsýn á velferð og vellíðan barna. Þegar börn hefja leikskólagöngu þurfa foreldrar og leikskóli að leggja grunn að samstarfi þar sem umhyggja og velferð barna er höfð að leiðarljósi. Þar ber leikskólakennurum og öðru starfsfólki að sýna fjölbreyttum fjölskyldugerðum og menningu skilning og virðingu. Samstarf starfsfólks leikskóla og foreldra þarf að byggjast á gagnkvæmum skilningi og virðingu fyrir viðhorfum og þekkingu hverra annarra. Mikilvægt er að á milli þessara aðila ríki traust, þeir geti deilt sjónarmiðum sínum og tekið sameiginlegar ákvarðanir er varða einstök börn.“ (Aðalnámskrá leikskóla 2011, bls. 48)

Mikilvægur þáttur í starfi hvers leikskóla er foreldrasamstarf. Grunnur að vellíðan barns í leikskóla er að sá þáttur sé í lagi, gott upplýsingastreymi og samvinna. Leikskólinn á ekki að yfirtaka uppeldishlutverk foreldranna heldur einungis að vera viðbót við það. Á Hjallatúni er margt gert til að efla þessi tengsl m.a.: Útgáfa fréttabréfa, vefsíða, facebooksíða kynningarfundir, foreldrasamtöl, viðhorfskannanir og áhersla á góð samskipti daglega við alla foreldra. Leikskólinn stendur einnig fyrir uppákomum þar sem fjölskylda barnsins er boðin velkomin. Leikskólinn er ávalt opinn fyrir foreldra eru þeir velkomnir í heimsókn hvenær sem er.

### **Foreldrasamtöl**

Boðið er upp á tvö formleg foreldrasamtöl á ári. Þau fyrri er í október og upplýsa starfsmenn foreldra þá um líðan barna þeirra, og fá á móti upplýsingar um hagi barnsins og óskir foreldra til leikskólans. Einnig er farið yfir hvernig aðlögunin hefur gengið með foreldrum nýrra barna. Þessi samtöl eru í léttu spjallformi. Niðurstöður Hljóm-2 og Efi-2 sem er athugun á hljóð og málvitund leikskólabarna eru kynntar foreldrum barnanna. Ekki eru lögð fram önnur þroskapróf eða annað formlegt mat á börnunum í haustsamtlunum

Seinni foreldrasamtöl vetrarins fara fram í mars/apríl. Þá veita kennarar foreldrum upplýsingar um líðan barnsins í leikskólanum, skapferli og hegðun, daglegar athafnir, leik og samskipti. Einnig eru veittar upplýsingar um sterkar hliðar barnsins með hliðsjón af fjölgreindarkenningunni. Lagðar eru fram niðurstöður á athugunum og mati sem fram hefur farið á börnunum.

### **Foreldrafélag**

Samkvæmt aðalnámskrá leikskóla frá 2011 skal við sérhvern leikskóla starfa foreldrafélag. Misjafnt er hvaða markmið þessi félög setja sér. Landssamtök foreldrafélaga styðja við bakið á foreldrafélögum og veita ýmsar upplýsingar.

Foreldrafélag er starfandi við leikskólann og var það stofnað í maí 2001. Allir foreldrar sem eiga börn á Hjallatúni verða sjálfkrafa félagar í félaginu, en nokkrir foreldrar skipa stjórn þess ár hvert.

### **Foreldraráð**

Kjósa skal foreldraráð við leikskóla og skal leikskólastjóri hafa frumkvæði að kosningu í ráðið. Í foreldraráði sitja að lágmarki þrjú foreldrar. Skal kosning til foreldraráðs fara fram í september á ári hverju og skal kosið til eins árs í senn. Foreldraráð setur sér starfsreglur. Leikskólastjóra ber að starfa með foreldraráði. Hlutverk foreldraráðs er að gefa umsagnir til leikskóla og nefndar, sbr. 2. mgr. 4. gr., um skólanámskrá og aðrar áætlanir sem varða starfsemi leikskólans. Þá skal ráðið fylgjast með framkvæmd skólanámskrár og annarra áætlana innan leikskólans og kynningu þeirra fyrir foreldrum. Foreldraráð hefur umsagnarrétt um allar meiri háttar breytingar á leikskólastarfi. Á Hjallatúni er starfandi foreldraráð í ráðinu sitja þrjú fulltrúar foreldra ásamt leikskólastjóra.

### **Hefðir og hátíðir**

Í íslensku þjóðlífi eru ýmsar hátíðir og hefðir sem börn kynnast og taka þátt í á heimilum sínum en einnig á ýmsan hátt í leikskólum. Þennan menningararf þarf leikskólinn að styðja við og börn að læra að virða, styrkir það þjóðarvitund þeirra. Á Hjallatúni eru jafnframt sérstakar viðburðir sem gefa tilefni til hátíðar t.d. afmæli leikskólans. Hefðir og hátíðir styrkja samkennd og samstöðu í því litla "samfélagi" sem leikskólinn okkar er.

### **Landafundir**

Landafundir eru haldnir í sal síðasta föstudag í mánuði. Þá hittast löndin þ.e. börn og starfsfólk af öllum heimastofum og eiga skemmtilega stund saman. Á landafundum er sungið, dansað og farið í leiki svo fátt eitt sé nefnt. Heimastofurnar skiptast að sjá um landafundina.



### **Afmæli leikskólans**

Leikskólinn á afmæli 8. janúar og þá er haldin afmælisveisla, allir fá köku eða ís og afmælislandafundur er í sal.

### **Þorrablót**

Þorrinn er blótaður í leikskólanum. Haldið er þorrablót í sal þar sem sungið er og dansað og börnum og starfsfólki gefst kostur á að smakka á þorramat. Þorri kóngur og fleiri gestir koma í heimsókn til barnanna. Áhersla er lögð á íslenska siði og hefðir í þorramánuðinum ásamt íslenskri þjóðtrú. Unnið er að fjölbreyttum verkefnum tengdum þorranum bæði í hópasamveru og í svæðaskiptingu. Sú hefð hefur einnig skapast að farið er með eldri börnin í Stekkjarkot á þessum árstíma. Markmiðið er að kynna börnunum húsakost og lifnaðarhætti íslendinga fyrir á öldum.

### **Bolludagur – sprengidagur – öskudagur**

Á bolludag er boðið upp á bollur, saltkjöt á sprengidag og öskudagsfundur er í sal á öskudag. Þá mega börnin koma í búningum og kötturinn er sleginn úr tunnunni.

### **Útskriftaferð**

Elsti árgangur skólans fer í útskriftarferð að vori. Farið er í dagsferð í Húsdýragarðinn. Dagurinn hefst á að börnin skoða húsdýrin með starfsmanni garðsins sem fræðir þau um dýrin, eftir það er grillað og leikið í þeim leiktækjum sem eru í garðinum.

### **Útskriftarhátíð**

Elstu börnin eru útskrifuð við hátíðlega athöfn í maí. Foreldrum er boðið á hátíðina og sýna börnin atriði, eftir það er þeim afhent útskriftarskjál og rós og að lokum eru kaffiveitingar.

### **Leikrit elstu barnanna – ævintýrakennsla**

Á vorin sýna elstu börnin leikrit sem þau eru að vinna að allan veturinn. Það er misjafnt hvaða bók er tekin fyrir hverju sinni. Börnin sjá um og taka þátt í allri vinnunni, skipa í hlutverk, búningagerð, sviðsmynd, sjá um tónlistina og fleira. Börnin sýna öllum elstu börnum í leikskólum Reykjanesbæjar leikritið ásamt 1. bekk í Holtaskóla. Á útskriftarhátíðinni sýna þau foreldrum sínum leikritið.

### **Sumarhátíð**

Sumarhátíð er haldin fyrir eða eftir sumarfrí leikskólans. Þá er grillað, sungið og trallað og jafnvel boðið upp á leikþætti og fleira skemmtilegt. Foreldrar eru boðnir velkomnir á sumarhátíðina og óskum við eftir að sem flestir mæti.

### **Foreldrakaffi**

Foreldrum er boðið í morgunverð u.þ.b. fjórum sinnum á ári. Þá gefst foreldrum tækifæri til að setjast niður með börnum sínum, borða með þeim morgunverð og eiga notalega stund með börnum og starfsfólki leikskólans. Myndum eða myndbandi úr starfinu er varpað á stóran skjá til að gefa foreldrum innsýn í leik og nám barnanna í leikskólanum.

### **Dagur íslenskra tungu/ kynning á verkefnum elstu barnanna**

Þann 16. nóvember ár hvert, á fæðingardegri Jónasar Hallgrímssonar, höldum við dag íslenskra tungu hátíðlegan. Fyrir hádegi er haldin skemmtun í sal fyrir öll börn leikskólans. Þar eru sungin lög og farið með ljóð eftir íslenska höfunda og elstu börn leikskólans sýna atriði. Eftir

hádegi bjóða elstu börnin foreldrum sínum í leikskólann. Þar fer fram kynning á verkefnum elstu barnanna og börnin sýna atriði. Eftir það er foreldrum boðið í síðdegishressingu.

### **Jólaforeldrakaffi**

Í desember er foreldrum boðið í jólamorgunkaffi. Þá er boðið upp á heitt súkkulaði, rúnstykki og piparkökur. Jólalög er spiluð í sal, Listaland og Litaland eru opin og þar er hægt fönndra og á öðrum stað er söngstund.

### **Litlu jól**

Litlu jól eru haldin í síðustu viku fyrir jól. Dansað er í kringum jólatré, jólasveinar koma í heimsókn og dansa með börnunum í kringum jólatréð og færa þeim litla gjöf. Í hádeginu er boðið er upp á hangikjöt með öllu tilheyrandi.

### **Kirkjuferð**

Í desember er farið með börnin í Ytri-Njarðvíkurkirkju þar sem við hittum prestinn sem segir okkur frá boðskap jólanna og við syngjum saman jólalög. Miðhópur sýnir helgileik.

### **Helgileikur**

Börnin á miðstigi sýna helgileikinn í jólaforeldrakaffinu í desember. Börnin fara í búninga og hlutverk og æfa helgileikinn af mikilli virðingu. Þessi stund er mjög hátíðleg og allir komast í hátíðarskap fyrir jólin.

### **Sólarkaffi**

Við fögnum sumri með sól í hjarta og söng á vörum í kringum sumardaginn fyrsta. Foreldrum er boðið í sólarmorgunkaffi og haldin er sólarball á sal með söng, glensí og gamni.

### **Ömmu og afadagur**

Einu sinni á ári eru Ömmur og afar boðin í heimsókn. Boðið er upp á kaffi, þjódlegt meðlæti og börnin syngja fyrir ömmu og afa. Síðan er öllum frjálst að fara um leikskólann og fylgjast með leik barnanna.

### **Afmælis- og kveðjuveislur**

Þegar börnin eiga afmæli mega þau koma með ís að heiman og haldin er afmælisveisla. Sungið er fyrir afmælisbarnið og það situr á sérstökum gullstól. Einnig er farið í leiki eða annað sem afmælisbarninu finnst skemmtilegt.

Þegar barn hættir í leikskólanum býður leikskólinn upp á popp og safa og er barnið hvatt með kveðjusöng. Einnig farið í leiki eða annað sem barninu sem er að hætta finnst skemmtilegt.

### **Tengsl skólastiga**

Holtaskóli er okkar heimskóli og erum við í nánú samstarfi við hann allan veturinn. Samstarfið byggir meðal annars á gagnkvæmum heimsóknum með reglulegu milli bili allan veturinn og unnið er að ýmsum verkefnum. Á haustin ákveða deildarstjóri skólahóps og deildarstjóri yngsta stigsins í Holtaskóla með hvaða hætti heimsóknirnar verða og er þessi vinna í stöðugri þróun. Um vorið heimsækja börnin sem ekki fara í Holtaskóla þann grunnskóla sem þau byrja í að hausti. Markmiðið með þessu samstarfi er að börnin í leikskólanum upplifi grunnskólann sem eðlilegt framhald af leikskólanum.



Á vorin er skilafundur á vegum fræðsluskrifstofu Reykjanesbæjar þar sem leik- og grunnskólakennarar yngsta stigs hittast. Á þessum fundi koma leikskólakennarar hagnýtum upplýsingum á framfæri um börnin og skila niðurstöðum úr Hljóm – 2 skimunarprófi.

## **Starfsáætlun**

Starfsáætlun leikskólans kemur út að hausti fyrir hvert skólaár. Leikskólastjóri hefur umsjón með gerð áætlunarinnar sem byggir á endurmati starfsfólks leikskólans. Í áætluninni er að finna hverjir verða áherslu- og umbótaþættir fyrir skólaárið.

## **Mat á leikskólastarfi**

### **Innramat**

Á vorin er ýmist lagður endurmatslisti fyrir starfsfólk leikskólans eða spurningum svarað í hópum. Leikskólastjóri og aðstoðarleikskólastjóri semja spurningarnar í náinni samvinnu við deildarstjóra skólans. Starf vetrarins er endurmetið, einnig eru samskipti við börnin endurmetin og samskipti starfsfólks innbyrðis og flest annað sem lítur að starfi og starfsmannahaldi. Við úrlestur úr matinu er leitast við að draga fram styrkleika og veikleika í starfinu og benda á það sem betur mætti fara þannig að draga megi lærdóm af.

Niðurstöður innra mats Hjallatúns eru ræddar í öllum starfsmannahópnum og mynda vinnuþlög fyrir ársætlunargerð næsta starfsárs. Formleg starfsmannasamtöl fara fram einu sinni á ári milli starfsfólks og leikskólastjórnenda. Á Hjallatúni eru notaðar fjölbreyttar aðferðir til þess að meta og skrá starfið og fylgjast þannig með námi barnanna. Við notum m.a. ljósmyndaskráningu, myndbandsskráningar og ritaðar skráningar. Til þess að halda utan um skráningu fyrir hvert og eitt barn eru fylltir út gátlistar á hverju ári og einnig er leikskólamappa sem fylgir barninu alla leikskólagönguna hluti af skráningarferlinu. Foreldrar haf taka einnig þátt í að meta innra starf skólans. Við sendum stuttar rafrænar kannanir þar sem við skoðum afmarkaða þætti í starfinu. Á haustin eru tekin viðtal við börnin og eru spurningar búnar til af leikskólastjórnendum.

### **Ytra mat**

„Sú nefnd sem fer með málefni leikskóla í umboði sveitarstjórnar skal hafa eftirlit með því að starfsemi leikskóla samræmist leikskólalögum, reglugerðum og aðalnámskrá leikskóla. Þetta á bæði við um þá leikskóla sem reknir eru af sveitarfélaginu og þá sem reknir eru af öðrum aðilum. Nefndin ber ábyrgð á að skólastarf sé metið með hliðsjón af aðstæðum og sérstöðu hvers leikskóla og að skólinn meti innra starf sitt með markvissum hætti. Við ytra mat má styðjast við margs konar upplýsingar t.d. um innra mat, mat á skólanámskrá og starfsáætlun skóla, framkvæmd skólastefnu sveitarfélagsins, tölulegar upplýsingar og önnur gögn eftir því sem við á. Sveitarstjórn ber að tryggja að upplýsingum um skólastarf sé miðlað til mennta- og menningarmálaráðuneytisins, starfsfólks skóla og foreldra. Niðurstöðum úttekta og kannanna skal fylgt eftir með markvissum hætti en eftirfylgni tekur mið af viðfangsefni og niðurstöðum. Mennta- og menningarmálaráðuneytið hefur eftirlit með því að sveitarfélög uppfylli þær skyldur sem lög um leikskóla, reglugerðir og aðalnámskrá kveða á um. Reglubundið ytra mat ráðuneytisins felst í úttektum, könnunum og rannsóknum ásamt almennri öflun, greiningu og miðlun upplýsinga. Ráðuneytið gerir áætlun til þriggja ára um ytra mat, kannanir og úttektir, sem miða að því að veita upplýsingar um starfsemi leikskóla. Ytra mat ráðuneytisins getur

m.a. falist í úttektum á skólastarfi í heild eða einstökum þáttum þess, stofnanaúttektum, úttektum á ákveðnum þáttum eða innra mati. Einnig getur ytra matið falist í greiningu á niðurstöðum mats sveitarfélaga. Niðurstöðum ber að fylgja eftir og tekur eftirfylgni ráðuneytisins mið af niðurstöðum hverju sinni. Niðurstöður allra kannana og úttekta eru birtar á vef ráðuneytisins.“ (Aðalnámskrá leikskólanna 2011, bls. 55)

## **Leikskólinn**

Vallarbraut 20

Sími:..... 420 - 3150

Farsími ..... 864 -7403

Leikskólastjóri: ..... 420 - 3150

Netfang: [hjallatun@hjallatun.is](mailto:hjallatun@hjallatun.is)

Netfang leikskólastjóra: [olof.sverrisdottir@hjallatun.is](mailto:olof.sverrisdottir@hjallatun.is)

Veffang Hjallatúns: [www.hjallatun.is](http://www.hjallatun.is)

Veffang Reykjanesbæjar: [www.reykjanesbaer.is](http://www.reykjanesbaer.is)

Opnunartími: 7.45 – 16.15

**Leikskólastjóri:** Ólöf Magnea Sverrisdóttir

**Aðstoðarleikskólastjóri:** Ingibjörg Jónsdóttir

## **Starfsfólk leikskóla**

Leikskólastjóri er yfirmaður leikskóla og ber faglega og rekstrarlega ábyrgð á starfsemi.

Aðstoðarleikskólastjóri er staðgengill leikskólastjóra að honum fjarverandi og honum til ráðuneytis um tilhögun innan leikskólans.

Deildarstjóri ber ábyrgð á uppeldisstarfinu og barnahópnum á sinni heimastofu. Hann ber einnig ábyrgð á foreldrasamstarfi á heimastofunni.

Leikskólakennarar og leiðbeinendur vinna í samstarfi við deildarstjóra að uppeldisstarfinu á hverri heimastofu.

Sérkennslustjóri hefur yfirumsjón með sérkennslu í leikskólanum

Matráðar og starfsfólk í eldhúsi sér um mat, innkaup og þvotta.

Ræstingar eru boðnar út og þrifið er daglega eftir að leikskólanum er lokað.

**Allt starfsfólk leikskólans er bundið þagnarskyldu og þær upplýsingar sem starfsmaður fær um barnið eru trúnaðarmál. Þagnarskylda helst þó látið sé af starfi.**

---

Ólöf Magnea Sverrisdóttir, leikskólastjóri

Samþykkt af foreldraráði Hjallatúns september 2015

---

---

---